



地球のスケールを、まるごと体感できる

南紀熊野ジオパーク



串本

NANKI KUSHIMOTO



N33°26'

本州最南端 地球体感紀行

ごきげんロハススタイル

豊かな自然と南国の太陽が、ココロもカラダも気持ちよくさせてくれる。本州最南端の串本で、ゆったりとロハススタイルを楽しもう。

見るだけじゃつまらない

体験型観光のススメ

とびっきりの串本グルメ



マスコットキャラクター：まくとる

和歌山県串本町

まるでクジラのシッポのよう?

雄大な太平洋に三方を囲まれた本州最南端の町、串本町。127.38kmの海岸線を有し、まるでクジラのシッポのようなユニークな地形が特徴です。本州最南端の地である潮岬は北緯33度26分、東経135度46分。これは東京の八丈島とほぼ同緯度に位置します。

黒潮の恵みを受け、年間平均気温17°C前後と気候はいつだって温暖。冬でも平均気温6~8°Cでほとんど雪を見ることがありません。この地方の特色であるリアス式海岸が東西に長く伸び、雄大な自然美が形成され、吉野熊野国立公園の指定を受けています。2005年11月には、世界中の重要な湿地を保護するための国際条約であるラムサール条約湿地に登録され、世界最北限のテーブルサンゴ群生地として、貴重な自然環境が守られています。自然や生態系を守りつつ、これを上手に利用するという、「ワイズ・ユース（賢明な利用）」の考えのもと、自然の恵みを活かした観光を特徴としています。

観光のお問い合わせは・・・

(一社)南紀串本観光協会 <https://kankou-kushimoto.jp>

TEL:0735-62-3171 FAX:0735-62-1070
〒649-3503 和歌山県東牟婁郡串本町串本33
(JR串本駅構内)



(一社)南紀串本観光協会 古座

TEL/FAX:0735-72-0645
〒649-4122 和歌山県東牟婁郡串本町西向231-3 (JR古座駅舎内)

串本町役場 産業課 <https://www.town.kushimoto.wakayama.jp>

TEL:0735-62-0557(直通) FAX:0735-62-6970
〒649-3592 和歌山県東牟婁郡串本町サンゴ台690-5



道路のご案内

●京都・大阪方面より
阪和自動車道/湯浅御坊道路/紀勢自動車道
大阪 — 南紀白浜IC — すさみ南IC — 国道42号 — 串本町

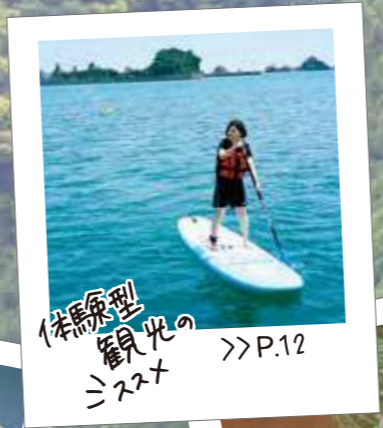
●東京・名古屋方面より
東名阪自動車道/伊勢自動車道
名古屋 — 熊野大泊IC — 国道42号 — 串本町

交通のご案内

●京都・大阪方面より 天王寺 JRきのくに線 特急約3時間 串本 JRきのくに線 10分 古座 JR紀勢本線 10分
●東京・名古屋方面より 名古屋 JR紀勢本線 特急4時間20分 古座 JR紀勢本線 10分 串本 JR紀勢本線 10分

チャイルドのりサイクル

●貸出・返却場所のご案内
▼貸出・返却ターミナル (当日レンタル可能)
窓口営業時間 (8:30~17:00)
南紀串本観光協会 串本町串本33 (JR串本駅構内) ☎0735-62-3171
南紀串本観光協会 古座 串本町西向231-3 (JR古座駅舎内) ☎0735-72-0645
▼返却ターミナル
窓口営業時間 (9:00~16:00)
串本海中公園センター 串本町有田1157 ☎0735-62-1122
潮岬観光タワー 串本町潮岬2706-26 ☎0735-62-0810
窓口営業時間 (9:00~17:00)
トルコ記念館 串本町檜野1025-26 ☎0735-65-0628
窓口営業時間 (9:00~17:00)
メルキュール和歌山串本リゾート&スパ 串本町サンゴ台1184-10 ☎0735-62-7771
窓口営業時間 (9:00~18:00)



自然、遊び、ひと、
もっと発見!!

ごきげん・ロハススタイル

GOKIGEN*LOHAS*STYLE

ロハスとは、ココロとカラダが健康で、自然環境にもやさしいライフスタイルのこと。海岸線に広がる絶景や、生命豊かな美しい海が広がるここ串本には、そうした「ロハススタイル」で楽しめるレジャーが豊富にあります。年間平均気温17℃前後と気温はいたって温暖。そうした南国の豊かな自然に囲まれてのんびりと過ごしたり、新鮮な海の幸に舌鼓を打ったり。串本で過ごす旅行は、まさにロハススタイル。心身ともにリフレッシュできる、本州最南端の町へ、さあ、出かけよう!!

くしもと観光周遊バス **まぐトル号** 運行中

JR串本駅を出発し、南紀熊野ジオパークセンターや、串本町内の観光地を巡り、宿泊施設にも停車するため、大変便利です。

「まぐトル」が目印!

運行のお問い合わせ
串本タクシー株式会社
TEL.0735-62-0695
http://www.kushimoto-taxi.co.jp/

南紀串本観光協会 古座
メルキュール和歌山 串本リゾート&スパ
メルキュール和歌山 串本リゾート&スパ
田並 紀伊有田 紀伊大島 樫野
重畳山 古座川 橋杭岩 トルコ 記念館
大江戸温泉物語 南紀串本
串本海中公園センター 南紀串本観光協会
潮岬 出雲 潮岬灯台 樫野灯台
潮岬観光タワー/南紀熊野ジオパークセンター前 潮岬観光タワー

● チョイ乗りサイクル貸出・返却ターミナル
● チョイ乗りサイクル返却ターミナル
● くしもと観光周遊バス まぐトル号 運行ルート

チョイのサイクル 貸出中

電動モーターがペダリングをアシスト。坂道や向かい風でも快適なペダリングが可能です。また、一定スピード以上ではモーターのアシストがストップし、危険を防止します。もちろん運転免許は不要、普通の自転車と同じ感覚で走行可能です。

南紀串本観光協会から (JR串本駅構内) 約60分
南紀串本観光協会古座から (JR古座駅構内) 約30分

返却ターミナル 貸出・返却ターミナルに返却

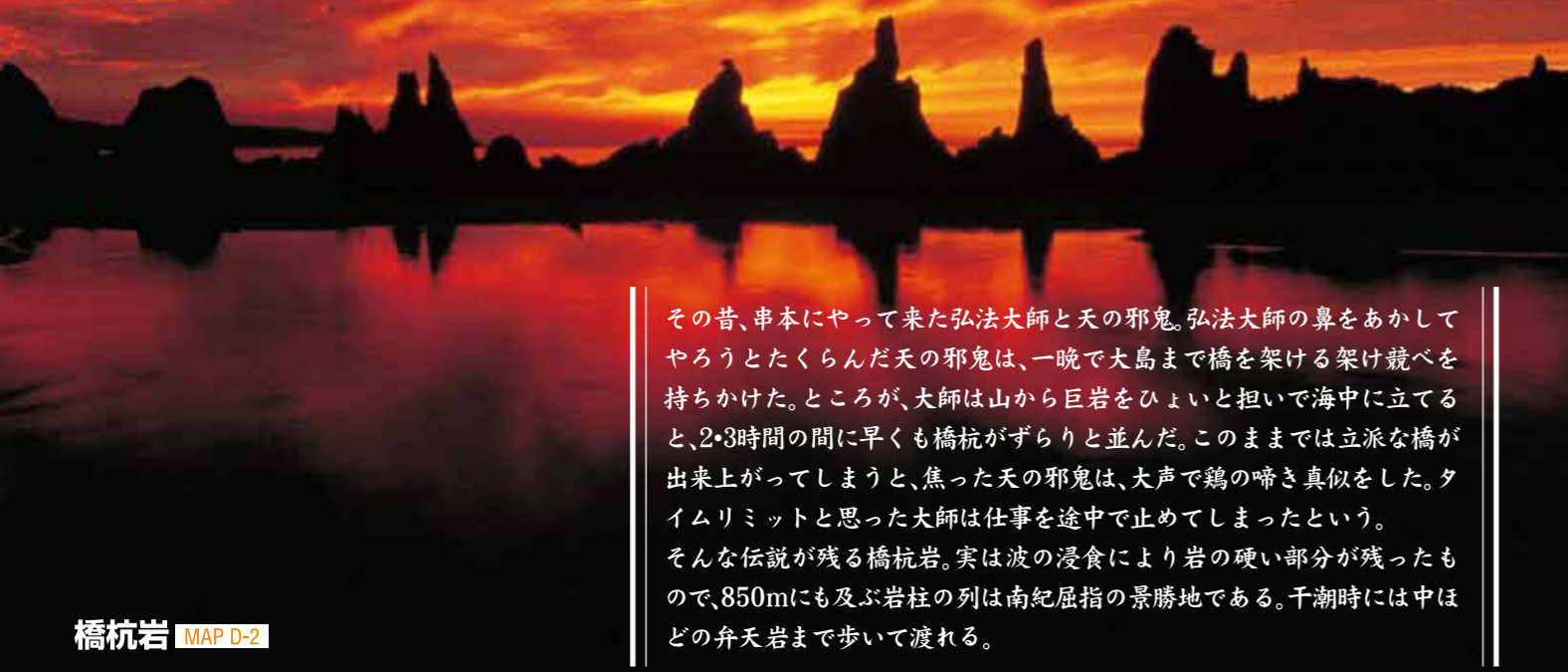
大島樫野崎へ 潮岬へ 田原海水浴場前へ

※詳しくは、裏表紙に掲載の各ターミナルまでお問い合わせください

貸出ターミナルで貸出 ▲三輪タイプ

「どこでも返却できる」(ターミナルで乗り捨て可能)

弘法大師の未完成品



その昔、串本にやって来た弘法大師と天の邪鬼。弘法大師の鼻をあかしてやろうとたくらんだ天の邪鬼は、一晩で大島まで橋を架ける架け競べを持ちかけた。ところが、大師は山から巨岩をひょいと担いで海中に立てると、2・3時間の間に早くも橋杭がずらりと並んだ。このままでは立派な橋が出来上がってしまうと、焦った天の邪鬼は、大声で鶏の啼き真似をした。タイムリミットと思った大師は仕事を途中で止めてしまったという。そんな伝説が残る橋杭岩。実は波の浸食により岩の硬い部分が残ったもので、850mにも及ぶ岩柱の列は南紀屈指の景勝地である。干潮時には中ほどの弁天岩まで歩いて渡れる。

橋杭岩 MAP D-2



橋杭海水浴場 MAP D-3

道の駅くしもと橋杭岩

MAP D-2

橋杭岩に隣接し、地元の特産品やお土産物、ファーストフードなどを販売しています。2階に設けられた展望デッキからは、橋杭岩が一直線に立ち並ぶ姿をゆっくと鑑賞することができます。

- 年中無休 9:00~18:00 (4-9月)
9:00~17:00 (10-3月)
- 駐車場 無料 乗用車49台 / 大型車6台



鯛島 MAP E-2

串本から大島を眺める海岸にそそり立つ「橋杭岩」。橋の杭を思わせる大小40余りの奇岩は、国の名勝天然記念物にも指定され、豊かな自然と透き通った美しい海に囲まれた串本町屈指の観光スポットです。橋杭岩の向こうの水平線から昇る朝日は、串本へ観光に来たからには是非見ておきたい風景です。朝焼けに浮かび上がる橋杭岩のシルエットは、なんともいえない幻想的な雰囲気を出してくれます。近くには、環境省の「快水浴場百選」に選ばれた橋杭海水浴場があり、春から秋はシーカヤックやサップ等が楽しめます。毎年夏には多くの海水浴客で賑わいます。

さらに橋杭岩から車で5分ほど走ると「鯛島」が見えてきます。鯛の形そっくりのユニークな姿が、観光客の目を楽しませてくれます。



潮岬灯台 MAP C-4



潮岬灯台の夕景



潮岬の朝日夕日

串本駅から南へ車で行くこと約15分。串本町の南端、熊野灘を見下ろす約30mの断崖に、百年余もの間沖往く船を守り続けてきた白亜の潮岬灯台が立っています。68段の螺旋階段を登り台に出ると、眼下には太平洋の大海原が、180度広がる水平線が、地球の丸さを実感させてくれます。海と空が描く絶妙なコントラストは、まさに「本州最南端」ならではの。特に、この灯台から見る夕陽は格別の美しさで、潮騒に耳を傾けながら、ゆっくと夕景を楽しんでみてはいかがでしょうか。

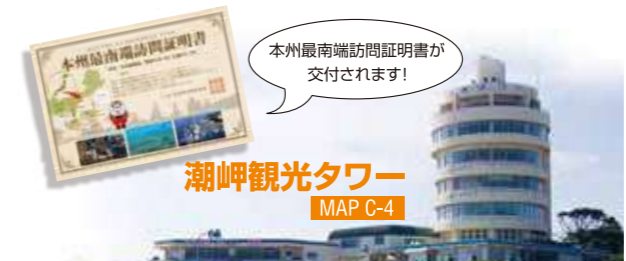
また、冬には水平線から昇った太陽が同じ水平線に沈むという、極めて珍しい光景に出会えます。

潮岬灯台から東へ約500mのところにある潮岬観光タワー。タワー最上階の展望室からは、360度の眺望が楽しめます。

天気の良い日には、遠く那智山まで見渡せます。

入館すれば、潮岬を訪れた証しとして「本州最南端訪問証明書」も発行してもらえ、素敵な旅の思い出にも。

観光タワーの眼前には、10万㎡の広大な芝生の草原「望楼の芝」が広がっています。ピクニックを楽しんだり芝生の上でのんびりと過ごしてみるのもよいでしょう。



潮岬観光タワー

MAP C-4

本州最南端訪問証明書が交付されます!

本州最南端で地球の大きさを体感



望楼の芝 MAP C-4

南紀熊野 ジオパークセンター

南紀熊野ジオパークの情報発信や調査研究の拠点となる施設で、体験装置や実験などによりダイナミックな大地の魅力を感じることができます。

● 開館時間 9:00 ~ 17:00 (年末年始休館)



※周遊観光バス(まくとル号)運行中(2ページもご覧下さい)

南紀熊野 ジオパークについて

串本町を含むここ紀南地方10市町村は、平成26年8月28日に「南紀熊野ジオパーク」として認定されました。ジオパークとは、その土地の大地の成り立ちを地域の発展に活かそうという取り組みです。例えば串本町ならば橋杭岩や潮岬が主要な観光地ですが、これは約1500万年前のマグマの活動によって生まれました。串本の食文化や史実なども、根底にはこの土地の地質・地形が深く関わっています。串本町には大地に関するエピソードを感じられる公式スポット(ジオサイト)が、18箇所あります。

- | | |
|-----------|-------------|
| 1 荒船海岸 | 10 潮岬の陸繋島 |
| 2 九龍島と鯛島 | 11 袋の津波到達標柱 |
| 3 橋杭岩 | 12 串本海域公園 |
| 4 梶野崎 | 13 田の崎 |
| 5 海金剛 | 14 江田海岸 |
| 6 地獄の釜 | 15 サラン首層 |
| 7 大島の火成岩 | 16 和深海岸 |
| 8 潮岬の火成岩 | 17 佐部の湯の谷 |
| 9 潮岬の海岸段丘 | 18 堀切の滝 |



檜野崎 MAP F-3



くしもと大橋 MAP D-3



ここは串本 向かいは大島
仲を取りもつ 巡航船
（『串本節』より）

海金剛 MAP F-3

南国情緒たつぷりの島、大島

くしもと大橋を渡って和歌山県最大の島、大島へ。「串本節」で有名なこの島の周囲は、港周辺を除いて、そのほとんどが海へ落ち込む断崖絶壁。中でも、打ち寄せる荒波が造りだした芸術作品「海金剛」は、身がすくむほどの迫力と近寄りたがたい神秘が感じられます。近くには日米修交記念館、トルコ記念館や檜野崎灯台など、異国情緒漂う施設が点在しています。また、島の西北部、金山展望台からは串本の町や橋杭岩、遠くは那智山が一望できます。島の中腹部には、穏やかな丘陵地帯が広がり、2月頃になると農道沿いの椿の花が島を鮮やかに彩ります。

古くから海上交通の要所として栄えてきた串本町。ペリーの黒船来航により、日本が門戸を開放する62年前、1791年(寛政3年)、レイディ・ワシントン号とグレイス号の2隻の商船が大島に来航しました。

初めて公文書に記録された日米間の接触であるとされており、これを記念して「日米修交記念館」が建てられました。館内には写真や船の模型などが展示され、当時の様子を垣間見ることができます。



日米修交記念館 MAP F-3



トルコ記念館 MAP F-3

1890年(明治23年)、大島檜野崎沖合でトルコ軍艦エルトゥールル号が嵐の中遭難。乗組員656名のうち587名が帰らぬ人となりましたが、地元住民の献身的な救助活動によって、69名が救助されました。

「トルコ記念館」には、エルトゥールル号の模型や遺品、写真が展示され、当時の様子が公開されています。



トルコ記念館内部



檜野崎灯台 灯台旧官舎 MAP F-3

大島の東端、檜野の断崖に立つ日本最古の石造り灯台。今も現役に活躍中のこの灯台は、イギリス人の設計によるものです。現在は自動点灯の無人灯台で内部は非公開になっていますが、螺旋階段を登ると、遠くは太地町の梶取崎まで見通せます。園地内にはかつて常駐していたイギリス人技師が植えたという水仙が群生し、冬になると可憐な花が咲き乱れ、辺りは甘い香りに包まれます。



檜野崎灯台旧官舎内部



檜野釣公園センター MAP F-3

大島で手軽に釣りを楽しむならここ、檜野釣公園センター。マダイや、イシダイ・イスズミなどの天然魚を放流。貸竿もあり、釣り上げた魚は持ち帰りもOK。公園内の食堂では、釣ったばかりの新鮮な魚を料理してくれます。その他、伊勢エビ丼やアワビ料理など、季節によってそれぞれの旬の海の幸をまるごと活かした料理が人気。ファミリーで一日中楽しめるスポットです。

海岸線の絶景を楽しみながら、くしもと大橋を渡って大島へ。手つかずの自然が訪れる人を暖かく迎えてくれる。目の前に広がるコバルトブルーの太平洋、絶景が続く海岸線、温暖な南の島ならではの明るい太陽。ここ大島でゆったりと自然を楽しむのも串本の魅力のひとつだ。

大島

Inquiry Of Oshima

探訪





悲劇を超えて結ばれた強い絆 トルコ軍艦エルトゥールル号の奇跡

軍艦エルトゥールル号の悲劇



本州最南端の町串本町から遙か遠くの中東の国トルコ。トルコの人々に「好きな国は？」と質問すると「日本」と答える人が多く、「日本で知っているところは？」の問いに「串本」と答えが返ってくるという。そのわけは、昔、悲劇に立ち向かった串本の先人達の熱い心がトルコの人々の心に今なお伝えられているからなのです。

オスマン・パシヤ率いるオスマン帝国(その一部は現トルコ)皇帝の特使一行を乗せた木造フリゲート艦・エルトゥールル号は明治22年(1889年)7月にイスタンブール港を出航、イスラム諸国をめぐりながら翌年6月に横浜港に到着しました。6月13日には明治天皇に拝謁してオスマン帝国皇帝の親書を奉呈する大任を果たし、9月15日に横浜港を出航して帰路に就きました。

運命の日、明治23年(1890年)9月16日夜半、台風の中、熊野灘を航行中だったエルトゥールル号は、強風にあおられ串本町大島の檜野崎沖で座礁、船体は引き裂かれ、乗員は暴風雨に荒れ狂う海に投げ出されてしまいました。オスマン・パシヤ以下587名もの尊い命が犠牲となる大惨事が起こったのです。

地元住民の献身的な救助活動

檜野崎灯台下に漂着して生き残った乗員は、灯台の灯りを命の綱に40mもの断崖をよじ登り、救いを求めました。灯台守の知らせを受けた大島の住民たちは台風の嵐の中を総出で駆けつけ、命の危険も顧みず危険な岩礁から生存者を救出しました。



オスマントルコ音楽隊



トルコ軍艦遭難慰霊碑



トルコ共和国初代大統領アタテュルク像



使節団長オスマン・パシヤ



エルトゥールル号乗組員



オーストラリア木曜島に残る 真珠貝を求め 命をかけた人々の記憶

オーストラリア最北端部にあたるトレス海峡諸島の一つが木曜島です。この遠い島にも串本の先人たちの足跡が残されています。島には明治8年(1875年)に亡くなった日本人の墓があり、これ以前から第二次世界大戦まで島には多数の日本人が暮らしていました。周辺は真珠貝の生息地で、島は貝を求めるダイバーたちの基地になっていました。黒潮を目の前にし、海に生活の糧を求めて生きてきた串本の人々にとって、遠い異国の海にもふるさとも感じる、おおらかで積極的な気持ちがあったのかもしれない。

海に生きることは常に危険と隣り合わせです。潜水病をはじめ、過酷な労働環境で命を落とす人々も数多くいました。木曜島にある日本人墓地に立つ慰霊碑には、すぐれた潜水技術や漁法の改良などを通して、島の漁業の発展に貢献した日本人の功績をたたえる碑文が刻まれています。



MAP C-4 潮風の休憩所に展示

風雲急を告げる！イラン・イラク戦争勃発。 「救援機が来ない」日本人が絶望したそのとき...

エルトゥールル号の遭難から95年、中東で起こった奇跡の物語をご存じでしょうか。

昭和55年(1980年)に始まったイラン・イラク戦争は激しさを増し、ついに昭和60年(1985年)3月17日にイラク側は「今から48時間以降にイラン上空を飛ぶ航空機は無差別に攻撃する」との通告を行いました。

当時は、日本からイランへの就航便がなく、日本人は他国の飛行機の空席を待つしか方法がありませんでしたが、脱出を希望する日本人は500人近くにのぼり、いくつかの国の空席を確保できたものの、また残り200人以上が残されていました。

テヘランの日本大使館からの再三の要請にも日本政府からの救援機は飛ばず、大使は最後の希望としてトルコ大使館に救援機を要請したのです。タイムリミットまで残り数時間。トルコ航空の2機

により、19日の通告時間までに215人の日本人はイランを無事に脱出することができました。

危険を顧みず日本人を救出してくれたその理由こそ「エルトゥールル号遭難時に受けた恩義に対するお返し」だったのです。

トルコの日本への恩返しは、2011年3月の東日本大震災や9月の紀伊半島大水害の際にも救援隊や義援金を送るなど、今も脈々と受け継がれています。



ペリーの黒船よりも早い アメリカ商船との交流

ペリー提督の浦賀来航から遡ること62年前の寛政3年(1791年)、アメリカ商船「レイディ・ワシントン号」と「グレイス号」が串本の大島に来航しました。

その時の様子が記された航海日誌が、2016年に米国で発見されました。この航海日誌には、初日は「先住民は長い槍を持っているようだ」と警戒していましたが、数日後には「新と米を持ってきて船長に贈った」ことや「出航する際、複数のボートが港から出て、我々の後をついてきた」と記されています。

これらのことから、大島の人々がいかに友好的であったかを垣間見ることが出来ます。日米交流の幕開けの地を記念して、日米文化交流記念館が大島の南端に建てられました。



発見された航海日誌



ジョン・ケンドリック船長のレリーフとレイディ・ワシントン号

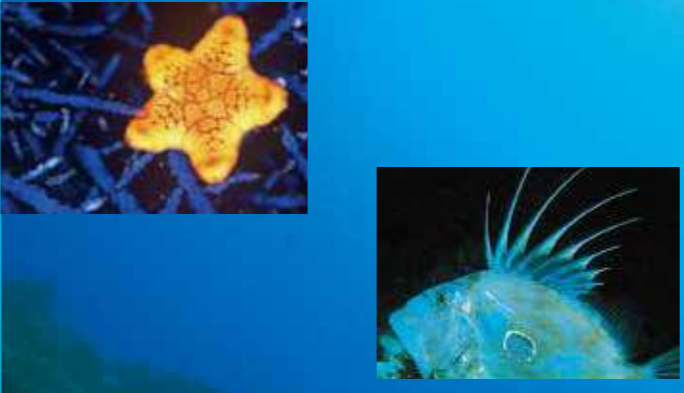
極彩色の海とたわむれる

自然の宝石箱 PART2

時間を忘れてしまうほど
海中世界を楽しんで

年間を通して暖かな水温と高い透明度を誇り、数多くの熱帯魚や世界最北限のテールサンゴが群生している串本の海。温帯と熱帯の生物が入り交じり、串本でしか見ることができない独特の海中景観を成しています。スキューバダイビングのエリアとしても人気。美しいテールサンゴや色鮮やかなトロピカルフィッシュの群れにも出会えます。目の前を悠々と泳ぐ魚たちを見てみると、まるで別世界に迷いこんだよう。時間を忘れて、神秘的な海中世界を堪能してみたいかがでしょうか。

串本町では、これらの美しい海を未来に残していくために「賢明な利用（ワイズユース）」を提唱し、環境保全の取り組みにも力を注いでいます。



串本コラム COLUMN ▶▶▶ ラムサール条約で保護



サンゴを食害するオニヒトデの水中駆除

約120種類のサンゴが分布し、美しい海中景観を形成している串本町の沿岸地域は、ラムサール条約湿地に登録されています。串本の海では、潮の引いた日に2、3歩海中に足を入れると、すぐ近くにたくさんのサンゴが群生していることに気づきます。多様性に富んだ、これらのサンゴ群集の保全には、より多くの方の協力が必要不可欠です。まずは串本の豊かな海を体験して、その素晴らしさを知ってもらおうことが、世界の生態系保全への近道なのです。



ラムサール条約登録認定証



ダイビングショップ			
ビーチテラス串本	06-6363-0613	和深	
水中お散歩クラブ	090-2706-0671	田子	
ダイブリゾート田子	0735-67-0176	〃	
双島マリクラブ	080-1472-5397	〃	
アクアマイスター串本	0735-66-1606	田並	
串本ダイビングパーク	0735-62-6091	有田	
センターウェル	0735-70-4472	〃	
オレンジハウス	0735-62-5130	高富	
Blue very blue	0120-78-529	〃	
赤鱗ダイビングサービス	0735-62-3375	〃	
コーラルクイーン	0735-62-6318	〃	
シートピア串本	0735-62-5432	〃	
アイショップ	0735-62-2439	二色	
南紀シーマンズクラブ	0735-62-1258	串本	
串本マリンセンター	0735-62-4757	〃	
ダイブステーション	0735-62-7717	〃	
パブルリングダイバーズ	0735-62-3381	〃	
マリンステージ串本店	0735-62-4775	〃	
串本ダイビングセンター	0735-67-7577	〃	
pole pole @ sea	090-9278-3527	〃	
ARK Diving Shop 串本店	0735-67-7706	〃	
Akamatsu Diver's	0735-62-3999	潮岬	
Dive Zest	0735-62-4544	〃	
南紀大島ダイブアイランド	0735-65-0258	大島	
須江ダイビングセンター	0735-65-8080	須江	
南紀串本リゾート大島	0735-65-0840	樫野	
DIVE KOOZA	0735-67-7775	古座	

まだまだあります!! 体験型観光のご案内

ほかにも数多くの体験型観光が楽しめる串本町。本まぐる養殖体験では地元漁師の漁船に乗って、養殖魚に餌をやることができ、本物の漁師になった気分が味わえます。他にも、水族館飼育体験や無人島体験など楽しいメニューが目白押し。アクティブ派を飽きさせない魅力が満載です。

無人島・シーカヤック体験

シーカヤックに乗って、熊野水軍ゆかりの無人島まで、潮風に吹かれながらのんびり波間をツーリングします。雄大な海で無人島を目指しての航海は、さながら現代の海賊といったところです。



水族館飼育体験

海中公園の水族館で、館内の魚や飼育生物への給餌ができる体験です。また、ウミガメの子どものタッチングなど楽しい体験もできます。



本まぐる養殖体験

世界で初めてクロマグロの完全養殖に成功した大島漁港で、マグロの餌やり体験ができます。ビデオ鑑賞で予習したあと、船で40～50kg級のマグロが泳ぐイケスへ。最後はおいしいマグロの試食で体験を締めくくります。



ダイビング・スノーケリング体験

全くの初心者でも、インストラクターがダイビングやスノーケリングの基本から指導します。手軽に海中散歩が楽しめる、透き通った海、色とりどりの海中生物と出会うことができる人気の体験です。*お問い合わせ先については、10ページ参照。



日本・トルコ友好の歴史ツアー

トルコとの交流、エルトゥールル号遭難から始まる日本とトルコの友好関係の歴史を学び、ゆかりの地を巡るガイドツアー。相手のことを真摯に思いやる心がどれほど素晴らしいことか考えさせてくれます。



ホエールウォッチング

春先から夏にかけて、熊野灘には黒潮によって太平洋を回遊するクジラがやってきます。潮沖で出あう大きなクジラは迫力満点! また、愛らしいイルカに出会えることも。海の生き物たちと一緒に、楽しい時間を過ごしてみませんか。



串本コラム

ウミガメの赤ちゃんにタッチ!

串本海中公園 MAP C-3

串本の海中世界を鑑賞できる串本海中公園。水族館の水中トンネルではサメやロウニンアジなどが、頭上を悠々と泳ぐ姿がみられ、沖合140mの海中展望塔からは海底の様子が観察できます。また、水族館内のウミガメコーナーでは「ウミガメの赤ちゃんタッチング」を開催しています。



*中止している場合があります。詳しくは施設にお問い合わせください。



海中観光船ステラマリス
テーブルサンゴや色とりどりの熱帯魚が、船に乗ったまま観察できる海中観光船「ステラマリス」。串本海中公園を出発すると、その先にあるのは神秘的な海中世界。船室の大型窓から海中を覗くと、まるでダイビングでもしているような不思議な気分が味わえます。

Sightseeing & Experience

カヌー (市外局番 0735) 南紀串本観光協会 古座 72-0645 西向	無人島探検 (市外局番 0735) 藤田渡船 72-0268 古座 南紀串本リゾート大島 65-0840 樫野	釣り堀 (市外局番 0735) 樫野釣り公園センター 65-0002 樫野
シーカヤック・SUP (市外局番 0735) ビーチハウスラバン 090-3356-8305 くの川 南紀串本リゾート大島 65-0840 樫野	ホエールウォッチング (市外局番 0735) 藤田渡船 72-0268 古座 千宝丸 080-1440-8776 串本	本まぐる養殖体験 (市外局番 0735) 南紀串本観光協会 62-3171 串本
フィッシングカヤック ビーチハウスラバン 090-3356-8305 くの川	日本・トルコ友好の歴史ツアー (市外局番 0735) 南紀串本観光協会 62-3171 串本	

体験型観光に関するお問い合わせは **南紀串本観光協会** TEL 0735-62-3171 <http://www.kankou-kushimoto.jp/>

体験型観光のススメ

見ているだけじゃつまらない!

「見るだけじゃつまらない!」「実際に体験したい!」そんな希望を叶えられるのが、この串本の体験型観光メニューの数々です。見て、聞いて、触れる、体験型観光は、串本の旅をより素敵なものにしてくれます。ダイビング体験では「ダイビングは初めて」というヒギナーの方でも安心して海を素晴らしさを体験できます。透き通った海の中で、100種類以上のサンゴや色とりどりの魚たちと出会え、別世界の感動が味わえます。黒潮と温暖な気候が育んだ大自然を舞台にした数々の体験メニュー。子供から大人まで気軽に楽しめるのが、「串本体験ワールド」の魅力です。



River Kayak

●リバーカヤック

雄大な流れと美しい景観を誇り、「ミニ桂林」とも呼ばれる古座川。川底までくっきり見えるほど透明度が高い、全国屈指の清流です。カヌーイスト憧れのリバーツーリング・フィールドでもあり、流れも穏やかなので、初心者でも安心してカヌーを楽しめます。また、太平洋の波間をのんびりと漂うシーカヤックも人気のレジャー。潮風に吹かれながら、熊野水軍の拠点であった九龍島や、鯛島を間近に見ることができます。豊かな自然の中でアウトドア・スポーツを堪能できるのが、串本の魅力の一つです。さあ、パドル片手に自然のフィールドへ飛び出そう。

Fishing Kayak

●フィッシングカヤック



「フィッシングタウン串本」ではフィッシングカヤックをレンタルしています。風の音、波の音、鳥の声。カヤックに揺られながら、いつもより自然を近くに感じて、釣り糸を垂らす。自由気ままにポイントを探しながら、のんびりとした時間を過ごすのもよし、釣果を求めて熱くなるのもよし。

SUP (スタンドアップパドルボード) フィッシングカヤック
ビーチハウスラバン 090-3356-8305



Big Sup

●ビッグサップ

一般のサップボードよりも一回り大きなビッグサップボード。抜群の安定感があり、体験中も安心です。波のない場所で楽しむのでお子様連れのファミリーでも家族みんなで楽しめます。

カヌー体験おすすめ情報	
カヌーレンタルの場所	JR古座駅前の専用カヌー艇庫
フィールド	清流古座川上流から河口まで
カヌーの種類	レクリエーション用カヤック(1人乗り・2人乗り)
レンタル料金	1日1人3,300円~(必要道具・保険料を含む)
事前にご予約ください お問い合わせお申し込みは	南紀串本観光協会 古座 TEL / FAX 0735 (72) 0645

古座川 クリーンアップ大作戦

毎年5月第3日曜日に行われる「古座川」クリーンアップ大作戦。カヌーで古座川を下りながらゴミ拾いをするもので、家族連れなど、県内外から大勢の方の参加で賑わっています。カヌー用具はレンタル可能なので、気軽に参加できるのが特徴。参加者同士の交流もあり、楽しく、やりがいのある活動として定着しています。



感動体験を求めて 漕ぎ出そう



SUP・サップ

(スタンドアップパドルボード)

ボードの上立ち、パドルを漕ぎながら波に乗ったり、自由に海の上をお散歩しませんか。ボードに立つことで視線が高くなり、また違った景色を眺めることもできるのもSUPの魅力です。慣れるまでは座ったままパドルを漕いで、カヤックのように楽しむこともできます。

イセエビ

串本は和歌山県内有数のイセエビの水揚げ量を誇ります。黒潮が寄せる串本町の海で育ったイセエビは、適度な締まりと黄金色の透き通った身でお刺身、炭焼きなどさまざまな料理の素材として大人気です。南紀串本の一味違うイセエビをぜひご賞味ください。



伊勢海老丼
黒潮流れる荒海で育った活きのいいイセエビを丸ごと使い、そのプリプリした歯ごたえのある食感と素材の持つ味をふんだんにいかした「伊勢海老丼」は、観光客に大変人気があります。(10月~1月下旬)



育成マグロ

近畿大学水産研究所では2002年、32年の歳月をかけて挑んだクロマグロの完全養殖に世界で初めて成功しました。天然の稚魚を獲って育てる蓄養では資源保護にならないため、卵から孵化させて成魚に育てる、長年の研究の成果です。全身トロといわれる育成マグロは刺身や鰻ネタとしても最適な高級魚として注目されています。串本町では育成マグロを使ったマグロ丼をはじめ天然マグロを使ったマグロカツバーガーやマグロの生ハムなど、バラエティにとんだマグロ料理が楽しめます。これらのクロマグロは養殖マグロではなく育成マグロと呼ばれ、ブランドとなっています。



カツオ

多くのカツオを水揚げする串本町は、カツオの「ケンケン漁」発祥の地として有名です。「ケンケン漁」とは船を走らせながら、疑似餌でカツオを釣り上げる漁法のこと。串本町で獲れるカツオは、黒潮の荒波にもまれ、よく身が引き締まっているのが特徴で、タタキは勿論、お刺身でもいただけ、味、食感ともに絶品です。地元の漁師たちが自信をもってオススメする串本のカツオを、是非ご賞味あれ。



カツオ茶漬



カツオのたたき



カツオのめし

ウナギ

串本といえばウナギが自慢。ウナギは、秘伝の甘辛いタレにからめて、紀州備長炭でじっくりと焼きあげます。外はカリッと香ばしく、中はふんわりジューシーに。お口いっぱいひろがるとろけるようなおいしさは、まさに絶品です。



トビウオ

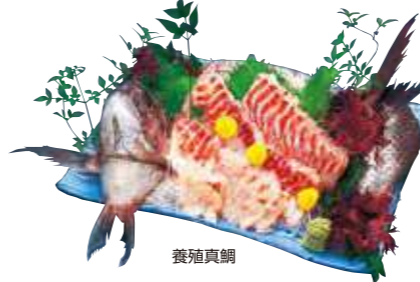
時には 400m 以上空中を飛ぶことができるトビウオ。このトビウオの水揚げで和歌山県内トップレベルの漁獲高を誇っているのが串本町です。

トビウオは乾燥させて「あごだし」として使われ有名ですが、実は生で食べるとあっさりとした中にもうまみが凝縮され、もちもちとした食感が特徴の美味しい魚です。

生のトビウオは、流通ルートに乗ることが少ないため、都会ではなかなか食べられない味。町内の居酒屋さん・お寿司屋さん等で食べられます。



マグロカツバーガー



養殖真鯛

黒潮洗う本州最南端の地・串本町。美しく澄んだ串本の海は、新鮮な魚介類の宝庫でもあります。伊勢エビ、アワビ、サザエなどの豪快な磯料理は、たった今までの黒潮の流れの中で泳いでいたかのような新鮮さで、グルメファンをうならせています。鰹、マグロ、真鯛などの脂の乗り切った刺身も絶品。もちもちとした食感がたまりません。

その他串本町には、めはり寿司、キンカン、ポンカンをはじめとして様々な食材がズラリと揃っています。旅の愉しみの一つとして、新鮮な串本グルメを楽しんでみてはいかがでしょうか。

磯料理



串本 ぐらめ



おいしい
串本
PART2

ポンカンソフトとキンカンソフト

本州最南端の地で太陽をいっぱい浴びて育った「ポンカン」と「キンカン」を使った逸品。ほんのりとした甘さとポンカンのさわやかな酸味が見事にマッチした感激の美味しさのポンカンソフトと、キンカン独特の香り高く、さっぱりとした味わいのキンカンソフト。皆さんも串本に立ち寄られたら、食べ比べてみてはいかがでしょうか？
ポンカンソフトは「潮岬観光タワー」や「道の駅くしもと橋杭岩」の売店で、キンカンソフトは「道の駅くしもと橋杭岩」のフードコートで味わえます。

南国の太陽が生んだ 極上スイーツ

「串本と言えば海の幸？」
いえいえ、海の幸だけでなく、おいしいスイーツがたくさんあるんですよ。小麦などの素材そのものの味が楽しめるものや、ダイエッターには嬉しい、砂糖やバターを使わないお菓子など。和菓子の餡もすーっとした甘さで後に残りません。また、皆さまもご存知のとおり、串本町はトルコ友好の町です。トルコといえば、のびるアイスクリーム・ドンドルマ。トルコの本場の味が、ここ串本町で味わえます。また、最近注目を集めているのが、串本で栽培されたサツマイモ「なんたん蜜姫」を使ったスイーツ。「ナンタン蜜姫ソフト」や「串本なんたんジオバウム」など、しっかりと甘いサツマイモの香りと食感が、旅の疲れを癒してくれます。串本が誇る南国スイーツの数々で、ほっと一息ついてみませんか。



トルコアイス(ドンドルマ)



自然がくれた 新鮮素材

ポンカン



内側から綺麗になれる新鮮な素材です。

暖かな気候の中で育った新鮮素材たち。そのなかでも特に栽培が盛んなものが「キンカン」と「ポンカン」です。キンカンとポンカンは抗菌作用のあるビタミンCを多く含み、風邪予防に最適。肌を保護する機能を高める効果もあります。また、どちらも食物繊維が豊富なため、整腸作用があります。そのまま食べるだけでなく加工しても美味しくいただけます。キンカンから作られたジュースやジャムなどはキンカン独特の酸味があってもさわやか。また、ポンカンジュースは濃厚な味わいが絶品。どちらも美味しいだけでなく、体の内側から綺麗になれる新鮮な素材です。

キンカン



ポンカンジュース



ナンタン蜜姫ソフト



チーズあんじゅ



立岩巻



なんたん蜜姫

串本なんたんジオバウム



手づくりようかん



うすかわ饅頭



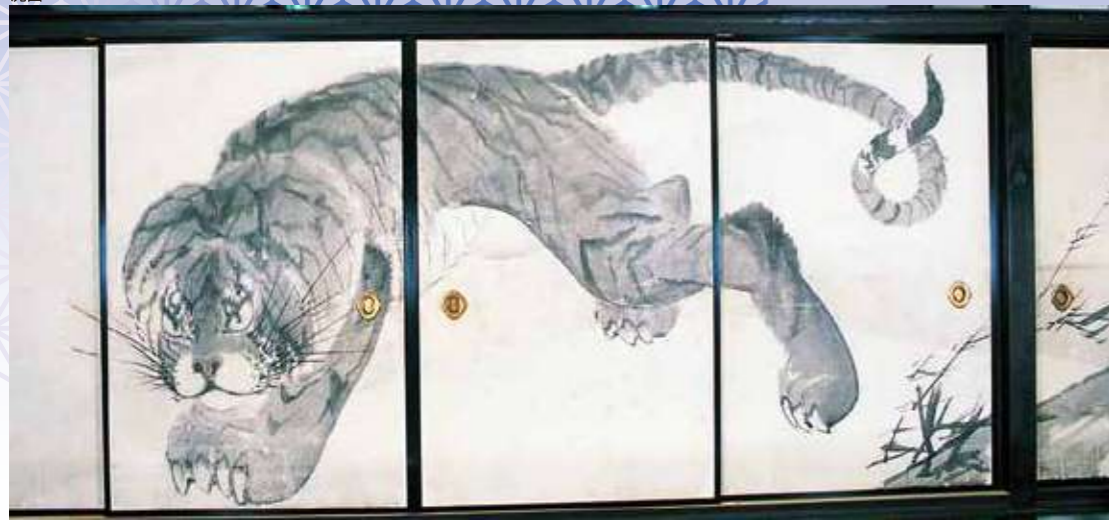
最南端のまちから ロケット最先端のまちへ

From the southernmost town to the most advanced rocket town in the world.

日本初の民間ロケット射場「スペースポート紀伊」がある串本町では、ロケットにちなんださまざまなグッズが販売されています。また、串本町の公式サポーターである漫画『宇宙兄弟』とコラボレーションし、町の観光名所である橋杭岩を背景にしたオリジナルイラストグッズも取り揃えています。旅の記念や、お土産にピッタリです。

■お問い合わせはこちら
南紀串本観光協会
TEL 0735-62-3171 FAX 0735-62-1070
〒649-3503 和歌山県東牟婁郡串本町串本33 (JR串本駅構内)





無量寺



応挙芦雪館

◆無量寺◆

熊野三山を目指す参詣道「熊野古道」の中でも風光明媚で知られる大辺路。古来この古道を通った多くの巡礼者も、海と山が織りなす自然景観を楽しみながら歩いたことだろう。

串本おすすめウォーキング

串本の石垣が続く通りの先にある臨濟宗東福寺派のお寺。俗に「芦雪寺」ともよばれ、境内には円山応挙とその弟子、長沢芦雪の襖絵を数多く収蔵する応挙芦雪館があります。天明六年に円山応挙の名代として無量寺を訪れた長沢芦雪は、雄大な自然のものとその才能を解き放ち、数多くの作品を残しました。



かさねやま 重山神社 MAP D-1



かさねやま 重畳山の石仏 MAP D-1



重畳山からの展望 MAP D-1

◆かさねやま 重畳山◆

串本の魅力は「海」だけじゃありません。雄大な自然を眺めながらのウォーキングも、串本観光の楽しみの一つです。ダイエットや健康増進に最適なウォーキングは、今や最も身近な健康法として注目されています。ここ串本にも、ウォーキングを楽しめるスポットが数多くあります。なかでも弘法大師開基の霊山として人々の信仰の深い重畳山。標高301.8mの山頂付近には、四国八十八ヶ所の本尊を刻んだ百体の石仏、神王寺、重山神社があり、絶好のウォーキングスポットです。山頂近くの小公園からは、南紀の景勝、橋杭石、大島、潮岬、那智連山を見渡すことができます。都会の喧騒から離れ、小鳥のさえずりを聞きながらのウォーキングは、忘れていた心を取り戻すことができそうな気がします。

熊野古道・大辺路を歩く

新田平見道



清水峠

飛渡谷道



富山平見道

熊野古道

串本町の海岸に沿うように、熊野古道・大辺路が延びています。大辺路というのは、いにしへの熊野三山(熊野本宮大社、熊野速玉大社、熊野那智大社)へのルートの一つで、田辺から南下して海沿いを那智・浜の宮へと至る約92kmの道を指します。串本町の熊野古道・大辺路は和深から那智勝浦町との町境にあたる清水峠までの約30kmで、全ルートをウォーキングするならば2泊3日の行程になります。

JR和深駅をスタートするのが一般的で、古道ルートは海岸段丘の平見を越えて海岸へ下り集落をめぐって、国道42号に沿うように延びています。石畳を残す新田平見道や富山平見道、飛渡谷道は昔の面影を残す道が迎えてくれます。古道を包む照葉樹林とともに、いにしえをしのびながら爽快な気分が歩くことができます。古道ルート沿いの磯や砂浜がおりなすダイナミックな大地の営みは南紀熊野シオパークの見どころでもありません。磯の香り、貝殻やサンゴの浜、吹き抜ける風を感じ古道ルートをさらに歩き、JR串本駅あたりで宿をとり、一日の疲れを癒してください。

2日目は、JR串本駅からさらに東へと進みます。砂浜に沿っていくと、国の名勝・天然記念物である橋杭岩がさまざまな姿で目を惹きつけてくれます。ここから山側の鬮野川へと上り、古道を経て国道42号へと下り、JR姫駅から旧国道を辿ってJR古座駅手前で宿をとるのがおすすめです。

3日目は、JR古座駅から古座川を渡り、川に沿った古座街道から大辺路に入り、海に沿って進みます。海霧で名高い田原まで海岸の磯道を辿っていきます。JR田原駅から北東に進み、湿地帯に沿った遊歩道を歩き、町境から少し山側へ入ると清水峠にたどりつきます。

海の景色や古道の佇まいだけでなく、大辺路のあちこちには、地蔵尊や古い石の道標なども数多く点在しています。また、訪れた人が歩きやすいよう、地元ボランティアなどにより、古道の修復も行われていますので、ぜひ大辺路の魅力を感じるウォーキングを楽しみに串本町を訪ねてください。

串本コラム

温泉でリフレッシュ!

本州最南端の温泉—串本温泉

太平洋の海が広がる本州最南端のまち・串本町に湧く温泉は、身体を芯から温め、きりきずやけど・虚弱児童・慢性婦人病・リウマチ・神経痛・慢性消化器病などに効果があります。

- 串本温泉サングの湯0735-62-2001
- 弘法湯.....0735-70-1994 (要予約)
- 天然温泉串本.....0735-62-5792
- あらふねリゾート0735-74-0124
- 大江戸温泉物語南紀串本050-3852-4451



串本町総合運動公園 サン・ナンタンランド

- 所在地／東牟婁郡串本町サンゴ台 1105
- ホームページ／<https://san-nantanland.jp/>
- 交通アクセス／紀勢自動車道すさみ南 IC から車で約30分、JR 串本駅からコミュニティバスにて約4分
- 最寄りのコンビニ等／徒歩で約10分
- 便益設備／トイレ：有 シャワー：管理棟内に有 ロッカー：管理棟内に有
- 実績・PR／大学・社会人野球部のキャンプを受け入れています。またプロサッカーチームの受入実績があります。
- 申込受付期間／一般は使用日の3ヶ月前から予約可能、合宿は随時相談受付



多目的グラウンド

グラウンド面積／16,016㎡
芝生スタンド／2,570.6㎡
観客収容人員／2,500人
400mトラック・8コース、
サッカー1面、
フィールド内はティフトン芝、
トラックはクレー仕上げ
陸上競技、サッカー、ソフトボール等
の競技が可能



クラブハウス

野球場

グラウンド面積／12,894.1㎡、両翼95m、センター120m
内野／黒土混合土 外野／ティフトン芝 外野スタンド／1,935㎡
ブルペン2人立1箇所、バッティングゲージ2基
観客収容人数／2,000人
地元クラブはもちろん、積雪のない年間を通じて温暖な串本の気候を活かし、社会人・大学クラブのキャンプなどに利用されています。



雨天練習場

鉄骨平屋建／1497.83㎡
練習場面積／1457.32㎡
ブルペン2人立1箇所
人工芝
野球、フットサル等の練習
が可能です



テニスコート

コート面積／5,825㎡
人工芝(砂入り)コート／8面
(うち、4面夜間照明施設を設置)
階段式スタンド・芝生スタンド
を備えています。



串本町 B&G 海洋センター

鉄筋一部鉄骨平屋建／1,675㎡
敷地面積／4,249㎡
延床面積／1,675㎡
施設／プール(ステンレス製)6コース25m×13m
幼児用プール、ジャグジープール、トレーニング
鑑賞ロビー、エントランスホール、シャワー室、更衣室、事務室、トイレ

建物全体を白と青で統一。ゆったり漂うヨットをイメージして設計されています。
プールからは串本港、大島、くしもと大橋も一望でき、水温30℃前後の一年中使用
していただける温水プールです。

お申し込み・お問い合わせ

◆総合運動公園・串本町B&G海洋センター共通 ☎0735-62-5540 / Fax0735-62-5519

歳時記

EVENT CALENDAR

春

SPRING

温かい日差しの中、黒潮にのってやってくる早い春の訪れ。
桜の蕾もほころびはじめ、本格的なアウトドアシーズンの到来です。

- 3月 桜開花
- 4月 橋杭ビーチオープンフェスタ
- 5月 第3日曜 古座川クリーンアップ大作戦



3月初旬にはクマノザクラが山々を彩り、続いて、4月上旬になると潮岬、潮騒の森に植えられたソメイヨシノや山桜、大島桜、八重桜など約1800本の桜が見ごろを迎えます。園内は遊歩道や広場が整備されていて、お花見にはもってこい。天気の良い日に家族でハイキングなどいかが？

桜開花



夏

SUMMER

7月初旬、橋杭・田原の海水浴場での海開きで、串本の夏は始まります。
串本まつりなど、夏の夜を盛り上げてくれるイベントがいっぱい。

- 6月初旬 潮岬オフショア トーナメント
- 7月初旬 海水浴場開き
- 7月中旬 ビルフィッシュ トーナメントin串本
- 7月 第4日曜日 河内(御舟)祭
- 7月下旬 橋杭ビーチサマーフェスタ
- 8月初旬 串本まつり
- ハイビスカス開花



国の重要無形民俗文化財、そして日本遺産「鯨とともに生きる」の構成文化財にも指定されるこの祭りの一番の見どころは、御船と屋形船、權伝馬、獅子舞伝馬などからなる船団の水上パレードであり、毎年7月第4日曜日が本祭となります。



河内祭(御舟祭)



秋

AUTUMN

催しもの盛りだくさんのこの時期。
盛大に行われる串本エギング大会や珍魚釣り選手権も見逃せません。

- 10月 秋祭り
- 10月中旬 珍魚釣り選手権
- 11月 橋杭岩ライトアップ
- 11月中旬 串本エギング大会



10月の第2土曜日から月曜にかけての3連休を中心に町内のあちこちで祭りが催されます。ほとんどの地区は獅子舞奉納を中心としたもので、南紀のお祭りを楽しむことができます。

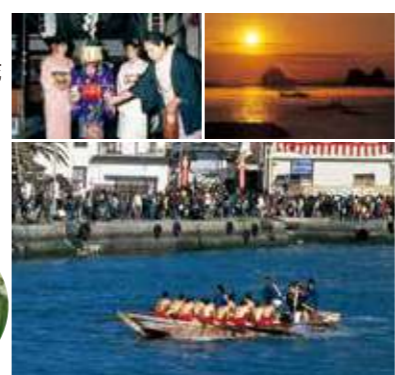


冬

WINTER

田畑に霜が舞いおる冬。町内では木葉神社の祭典、ねんねこ祭りが行われます。
大島・潮岬では椿も開花し、2月には大島水門祭が開催されます。

- 12月 第1日曜日 ねんねこ祭り
- 12~2月 潮岬・櫻野崎灯台水仙開花 田原の海霧 (気温の下がった早朝)
- 1月下旬 本州最南端の火祭り (潮岬望楼の芝焼き)
- 2月 第2土曜日 大島水門祭



本州最南端の火祭り

潮岬望楼の芝にて開催される芝焼き。毎年多くのカメラマンが約10万平方メートルの芝生を焼き尽くす炎を撮影に訪れます。枯れた芝を焼くことで害虫を駆除し、新芽の育成を促すという目的があります。



串本町案内図

KUSHIMOTO TOWN GUIDE MAP



凡例	
	国道
	県道
	町道
	JR
	熊野古道 大辺路
	世界遺産
	ピュースポット
	トイレ
	駐車場
	ラムサール条約登録区域

串本の観光施設

施設名	料金(円)		営業時間	市外局番 0735
	おとな	子ども		
潮岬観光タワー	300	小・中 100	3月~11月 8:30~16:30 12月~2月 8:30~16:00	62-0810
潮岬灯台	300	小学生以下無料	9:00~17:00	62-0141
応挙芦雪館	1,300	中学生以下無料	9:30~16:30	62-6670
トルコ記念館	500	高校生以下 250	9:00~17:00	65-0628
日米修交記念館	250	高校生以下 120	9:00~17:00	65-0099
サンゴの湯	500	高校生以下 250	11:00~21:00(月曜休館)	62-2001
弘法湯	1,200	小学生以下 600	10:00~17:00	70-1994

串本海中公園センター料金表 営業時間 9:00~16:30 電話 0735-62-1122

チケット料金(消費税込)		大人	小・中学生	幼児(3歳以上)
1 入場 + 乗船 セット券 (水族館・海中展望塔 + 海中観光船)	通常航路 約25分	2,800	1,600	600
	ショート航路 約15分 ※2	2,500	1,400	600
2 水族館・海中展望塔 入場券	所要時間 約70分	2,000	1,000	400
3 シルバー割引入場券(65歳以上の方)	所要時間 約65分	1,700	—	—
4 水族館のみ入場券	所要時間 約55分	1,600	800	400
	通常航路 約25分	1,900	1,000	200
5 海中観光船 乗船券	ショート航路 約15分 ※2	1,300	700	200
	通常航路 約25分	1,900	1,000	200
6 水族館バックヤードツアー追加料金 ※1		500	350	100

※1 【入場券】または【セット券】のご購入が必要です。 2023年11月1日よりの改定料金表
 ※2 ショート航路は通常航路で運航できない場合のみ、差し替えて運航します。
 ※季節、天候状況により変更する場合がありますので、事前にお問い合わせ下さい。



世界最北限のサンゴ群落・串本沿岸海域のマスコットキャラクター「アクロ」と「ポーラ」

串本・橋杭エリア (市外局番 0735)

- 〔ホテル・旅館〕
- ビジネスホテル串本 …… 62-5792 ……串本
 - ビジネスホテル串本(駅前店) …… 62-6850 ……串本
 - ホテルシーカンス …… 62-0025 ……串本
 - ビジネスホテル魚よし …… 62-5007 ……串本
 - メルキュール和歌山串本リゾート&スパ …… 62-7771 ……サンゴ台
 - 大江戸温泉物語南紀串本 …… 050-3852-4451 ……串本
 - NIPPONIA HOTEL 串本熊野海道 …… 67-7194 ……串本
 - フェアフィールド・バイ・マリオット・和歌山串本 …… 67-7365 ……橋杭

- 〔民宿・その他〕
- 民宿南紀 …… 62-6155 ……串本
 - 民宿くしもと …… 62-2228 ……串本
 - かわばた渡船 …… 62-0052 ……串本
 - 坂地 …… 62-1117 ……橋杭
 - はし杭 …… 62-1163 ……橋杭
 - 葵茶や …… 62-1338 ……橋杭
 - BAYSIDE INN 串本館 …… 62-7757 ……串本
 - 花さく …… 090-7958-4935 ……串本

古座エリア (市外局番 0735)

- 〔ホテル・旅館〕
- あらふねリゾート …… 74-0124 ……田原
- 〔民宿・その他〕
- 民宿田原荘 …… 74-0156 ……田原
 - 民宿藤田渡船 …… 72-0268 ……古座
 - 南紀くまのいえ …… 090-9970-6929 ……古座
 - 民宿たい島 …… 72-1156 ……西向
 - ホテルサブマリン …… 72-3546 ……西向

和深~高富エリア (市外局番 0735)

- 〔民宿・その他〕
- にしきの宿 poa …… 70-1640 ……二色
 - 高岡 …… 62-0413 ……高富
 - ゲストハウス木-BOKU …… 090-4182-3269 ……高富

キャンプ (市外局番 0735)

- 南紀串本リゾート大島 …… 65-0840 ……樫野
- 潮岬望楼の芝キャンプ場(串本町役産産課) …… 62-0557 ……潮岬
- 潮岬青少年の家 …… 62-6045 ……潮岬

潮岬エリア (市外局番 0735)

- 〔民宿・その他〕
- みさきロッジニシダ …… 62-1474 ……潮岬
 - 瓜田渡船 …… 62-3695 ……潮岬
 - 浜中渡船 …… 62-3362 ……潮岬
 - 潮岬青少年の家 …… 62-6045 ……潮岬
 - Guest House Branchee …… 67-7250 ……潮岬
 - ベットと泊まれる宿 福籠 090-1962-2960 ……潮岬
 - Stay Kumano Kushimoto …… 70-1639 ……潮岬

大島エリア (市外局番 0735)

- 〔ホテル・旅館〕
- 大島旅館 …… 65-0227 ……大島
- 〔民宿・その他〕
- 紀の島 …… 65-0673 ……大島
 - 木本 …… 65-0032 ……大島
 - ロッジラブレ …… 65-0155 ……大島
 - 小兵次 …… 65-0811 ……須江