

ことりつぷ co-Trip

新宮熊野古道



さて、なにをしましょうか？

まずは、世界遺産の熊野速玉大社へ。
心洗われる熊野古道をのんびりめくりましょう。
熊野川沿いにはすてきなお店もありますよ。

新宮には、熊野三山の一つ熊野速玉大社があります。ここを基点として熊野川の舟下りや熊野灘を望む高野坂など、山中とは違う趣の熊野古道をめぐりま

しょう。お菓子屋さんや酒屋さんが並ぶ新宮タウンの散策も楽しめます。少し足を延ばして廃校利用のカフェを訪ねるのもいいですね。



熊野三山の一つ、世界遺産の熊野速玉大社は縁結びにご利益があると云われます。 P.4

check list

- 新宮タウンをゆったりさんぽ P.4
- 水辺に行く熊野古道 P.6
- からだにやさしいごはん P.8
- 地元で人気のパン P.10
- すてきなおみやげ P.12
-
-
-
-



ゆったり流れる時間の中で、地元野菜中心の料理など体のことを考えた食事が楽しめます。 P.8



アカウミガメの産卵地でも知られる王子ヶ浜を経て高野坂を歩く熊野古道は開放的です。 P.6



小学校の校舎をリノベーションしたカフェでは、天然酵母パンを焼くランチがいただけます。 P.10



熊野産の卵やはちみつを使ったフィナンシェなど、おみやげもいろいろあります。 P.12



新宮をさくっと紹介します

古くから熊野速玉大社の門前町として栄えた和歌山県新宮市は海の見える熊野古道や、徐福伝説にゆかりある名所など訪れる前に知っておきたい見どころがたくさんあります。



オリジナルグッズもあります
熊野新宮佐パッチなどのグッズを
新宮市観光協会
(☎P.6)で販売し
ています。



四季を映す
美しい渓谷

瀨峡

巨岩、奇岩、断崖が川面からそり立つ大渓谷。秋には紅葉も楽しめます。

P.10
廃校校舎を
リノベーション
旧九重小学校
廃校を利用したbook
cafe kujulは、本もラン
チも地元で人気です。

P.7
深い緑の中を
ゆったり流れる
熊野川
独特のコバルトブルー
色が美しい清流。
奥熊野を水源とし、熊
野灘に流れ込みます。

P.6
浜を歩き絶景が
楽しめる古道
高野坂
山道の多い熊野古道
中辺路の中で、海を見
渡することができるル
ートです。

P.4
ナギの大樹が
見守る世界遺産
熊野速玉大社
樹齢千年のナギが枝
を広げる古社。熊野川
が海に注ぐ河口に鎮
座します。

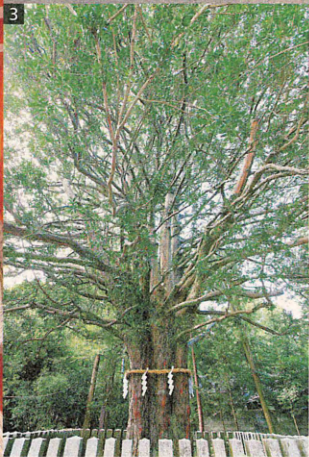
P.5
城下町としても
栄えた駅前周辺
新宮駅周辺
新宮城跡や徐福伝説ゆ
かりの公園など、駅周辺
を歩くと発見があります。

熊野速玉大社と新宮タウンをおさんぽ

熊野川を背景に鎮座する熊野速玉大社をお参りしたあとは、門前町として、また江戸時代以降は城下町として栄えた新宮駅周辺の名所をゆったり歩きましょう。



熊野速玉大社へ参拝したあと、徒歩10分の神倉神社を経て、新宮タウンをめぐるコース。公園として整備された新宮城跡や阿須賀神社、徐福公園と見どころいっぱいです。



1 新門には大注連繩が飾られる 2 鮮やかな丹塗りの社殿が建ち並ぶ 3 熊野権現の象徴として信奉篤いナギの大樹。この葉を懐中に納めて参ることが習わしという 4 中国から来た水龍が印象的な手水舎 5 御朱印は300円 6 熊野三山の神鳥で魂を運ぶ鳥という八咫鳥の絵馬に願い事を



甕りの地とも呼ばれる信仰の聖地

熊野速玉大社

くまのはやたまたいしゃ

熊野三山の一社。熊野速玉大神、熊野須美大神の夫婦神を主神とし縁結びでも知られ、病氣平癒など御神

徳がある。境内には神木ナギの大樹、1200点の古神宝を保管展示する神宝館があり圧巻。

●神社 ☎0735-22-2533 〇新宮市新宮1 ⑨6:00～18:00(日の出から日没・季節により変更あり)、授与所は8:00～、神宝館は9:00～ ㊟無休 ㊢神宝館500円 ㊣あり !!JR新宮駅から徒歩18分 MAP5



中上健次(1946～1992)の故郷、新宮
熊野を舞台にした小説を数多く残した芥川賞作家、中上健次。新宮市立図書館には中上健次資料収集室(要予約)があります。



不老不死の妙薬を求め秦から渡来

徐福公園

じょふくこうえん

チャイナドレス 体験も(有料)

中国を統一した秦の始皇帝に仕えた徐福ゆかりの公園。不老不死の霊薬といわれる天台烏薬(てんだいうやく)を求め熊野新宮に渡来したが、同地を気に入り永住の地と定め農耕技術に造船、捕鯨などの技術を伝え暮られたという。

●公園 ☎0735-21-7672
〇新宮市徐福1-4-24
⑨8:30～17:00 ㊟無休
㊢入園無料 ㊣あり
!!JR新宮駅から徒歩5分 MAP5



楼門正面には御影石に刻まれた徐福像がある



市街地を巡るのに便利な自転車の貸し出しも行っている

神が降臨したという巨岩を祀る

神倉神社

かみくらじんじや

熊野速玉大社の摂社。熊野大神が熊野三山として祀られる以前の最初に降臨された聖地とされ、仰ぎ見るような五百段以上の石段を登りつめた所に御神体のゴトビキ岩がある。



神倉山の山腹に御神体の巨岩がある。御神札や御朱印は熊野速玉大社で授与

●神社 ☎0735-22-2533(熊野速玉大社) 〇新宮市神倉1-13-8
①参拝自由 ㊣あり !!JR新宮駅から徒歩15分 MAP5

徐福伝説ゆかりの古社

阿須賀神社

あすかじんじや

熊野速玉大社と縁の深い神社。社殿の背後にある蓬莱山をご神体とし、事解男命(ことさかむのみこと)のほか熊野三所権現を祀る。境内には新宮市立歴史民俗資料館があり、弥生期の出土品が展示されている。



熊野川に面した蓬莱山。秦の始皇帝の命を受けた徐福の上陸地といわれる徐福の宮がある

●神社 ☎0735-22-3986 〇新宮市阿須賀1-2-25 ①参拝自由 ㊣あり !!JR新宮駅から徒歩10分 MAP5

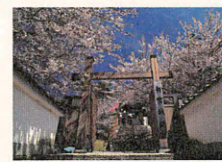
春には花見で賑わう散策の地

新宮(丹鶴)城跡

しんぐう(たんかく) じょうあと

築城以前に源為義の娘・丹鶴姫が開いた寺があったことから、丹鶴城とも呼ばれる。江戸時代築城の浅野氏一代と水野氏十代の居城跡。天守台と石垣が残され、丹鶴城公園として整備されている。

●城 ☎0735-23-3333 〇新宮市新宮市丹鶴7688-2 ①見学自由 ㊣あり !!JR新宮駅から徒歩10分 MAP5



春には桜が咲き誇り花見スポットとしても知られる。城跡に立つと、熊野川とともに素晴らしい眺望を楽しめる

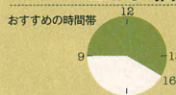
大正・昭和を代表する詩人作家の佐藤春夫は新宮市出身。熊野速玉大社境内に旧邸を移築復元した記念館があります。MAP5

海をながめ川を下る 熊野古道を楽しみましょう

熊野三山をめざし歩く世界遺産の熊野古道。
新宮には川下りのルートと海のルートがあります。
ほかにはない水辺を楽しみ爽快な癒しの道です。

どっちも熊野古道の
入門コース。海ルー
トは7kmほどで、高
野坂も標高差50m
ほどと歩きやすいで
す。川ルートは16km
ほどで、舟を予約し
て乗りましょう。

どっちも熊野古道の
入門コース。海ルー
トは7kmほどで、高
野坂も標高差50m
ほどと歩きやすいで
す。川ルートは16km
ほどで、舟を予約し
て乗りましょう。



のんびり 海ルート

美しい王子ヶ浜沿いに行く海ルートは
熊野速玉大社からスタート。時間があ
れば神倉神社も立ち寄ったあと、新宮
(丹鶴)城跡、阿須賀神社、王子神社を
経て浜を30分ほど歩き、いよいよ高野
坂へ。途中、御手洗の念仏碑や孫八地蔵
を見て金光稲荷神社へ行けば展望台
があり熊野灘を一望できる。一気に下
り三輪崎駅をゴールにするのがベスト。



START



海ルートのスタートは熊野速玉大社

大社の鳥居を出て直進すると新宮(丹鶴)城跡に着く



蓬莱山の麓に鎮座する阿須賀神社



高野坂から望む熊野灘。疲れを忘れる絶景



高野坂の中ほどにある孫八地蔵

「熊野古道語り部」

新宮市観光ガイドによる有料ガイドツアーを随時開催。熊野速玉大社から三輪崎駅までを案内する3時間コース(1万円/1~20名まで)など、語り部が案内するコースは多数ある。

- 1週間前までにFAXで申込み(所定の用紙はHPから)。詳細は新宮市観光協会へ。
- 問い合わせ先 新宮市観光協会
- ☎0735-22-2840 <http://www.shinguu.jp/>

見晴らしの良い場所に建つ御手洗の念仏碑



道中には古道らしさが感じられる石畳が残る

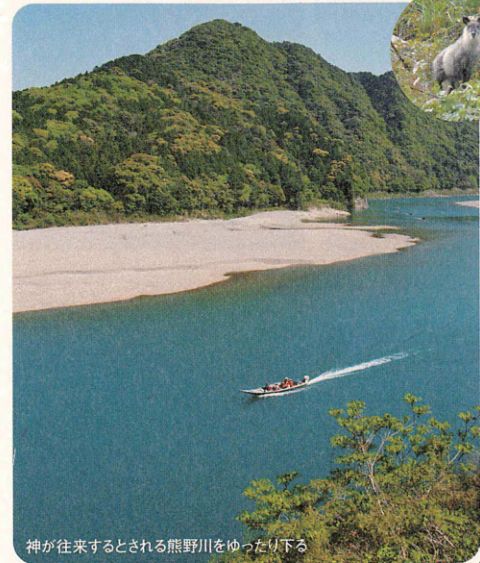


GOAL 三輪崎駅



ゆったり 川ルート

出発地点から舟に乗り込めば、同乗する語り部が見どころを案内。布引の滝や蛇和田の滝、葵の滝をながめ、川に落ちそうなほど迫り出す釣鐘石を見たあとは、川沿いの奇岩や巨石を望む。天照大神と熊野権現が囲碁をし昼食を食べたという昼嶋からはゆらり舟旅を楽しみ、最後に量石と千穂ヶ峰を望めば、熊野速玉大社に到着する。



熊野川川舟センター(受付)

☎0735-44-0987 新宮市熊野川町田長54-8 道の駅游峡街道熊野川内 ①定期乗合便10:00~、14:30~(受付は30分前/最少催行人数3名、12~2月は6名以上の団体のみ) ②不定休・完全予約制 ③4300円/回あり ※貸切船あり ※4歳未満は乗船不可 ※増水、濁水、気象状況により中止の場合あり

疲れを癒す温泉

JR新宮駅からバスで30分のところに、「雲取温泉」 や「熊野川温泉さつき」 など心あたたまる温泉があります。



START



出発地点は道の駅「游峡街道 熊野川」下の川原

川面から熊野の自然を眺める



霧が出やすい午前中は神秘的な雰囲気



ニホンカモシカが姿を現すことも



熊野の山々を望む川の参詣道



川沿いには奇岩や巨石が点在

GOAL 権現川原



川下りの途中に見られる釣鐘石は、落ちると世が滅びるとも言い伝えられています。



新宮でみつけた からだにやさしいごはん

厳選した素材や地元の旬野菜を使う一品。
料理人や生産者の真心がこもったやさしい味わいと
あたたかい雰囲気にもお腹も満たされます。

丁寧に仕上げる優しい味わいと
のどかな田園風景に癒される

SANSARO CAFE

サンサロカフェ

熊野川支流沿いの三叉路にたたずむカフェ。地元の無農薬米や野菜を中心に店主厳選の素材のみを使うメニューには、挽肉の代わりに高野豆腐や野菜で作るハンバーグなど、ビーガン対応の一品もそろそろ。

☎0735-30-0701

〒新宮市熊野川町日足878-1

🕒金～日曜(要予約)、要問合わせ

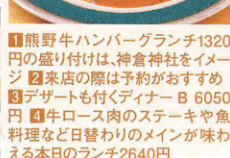
🕒月～木曜

📍あり !! JR新宮駅から車
で25分

MAP 15 B-3



- 1 窓の外にはのどかな景色が広がる
- 2 熊野川町産イチゴスムージー 600円
- 3 日替わりランチ 1000円(コーヒー付)



目でも楽しめる独創的な一皿
地元で親しまれる本格フレンチ

Bistro ILE DE FRANCE

ビストロイルドフランス

開店以来約30年、地元で愛されるフランス料理店。近隣の飲食店経営者とする自家農園の野菜や熊野牛といった地元食材をふんだんに取り入れ、本格ソースで仕上げる一皿は、創意ある盛り付けにも注目を。

🍴フレンチ ☎0735-22-2365 📍新宮市新宮7697 🕒11:30～13:30、17:30～20:00
🕒月曜 📍なし !! JR新宮駅から徒歩7分
MAP 5



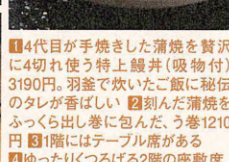
紀州備長炭で焼き上げた旨味あふれる鰻を堪能

うなぎ料理 鹿六

うなぎようりしからく

新宮出身の佐藤春夫をはじめ、多くの文化人が通ったという鰻料理の老舗。井戸水の生けすへ数日放して身を締めた鰻を炭火で丁寧に手焼き。2020年6月には、熊野本宮大社近くへ2店舗目を出店した。

🍣鰻料理 ☎0735-22-2035 📍新宮市元銀冶町2-3-5 🕒11:00～14:30、17:00～20:30 ㊟月曜 ㊟あり !! JR新宮駅から徒歩15分 MAP 5



- 1 4代目が手焼きした蒲焼を贅沢に4切れ使う特上鰻井(吸物付) 3190円。羽釜で炊いたご飯に秘伝のタレが香ばしい
- 2 刻んだ蒲焼をふくら出し巻に包んだ。う巻1210円
- 3 1階にはテーブル席がある
- 4 ゆったりくつろげる2階の座敷席



あたたかい笑顔と母の味
特産品もそろそろ嬉しいの場へ

かあちゃんのお店

かあちゃんのみせ

道の駅「湊峡街道 熊野川」で地元のお母さんたちが運営する食堂。めはりずしなどの郷土料理や近隣で採れた旬の味覚が味わえる。店内には、熊野ならではの加工品がそろそろ販売スペースもある。

🍽️食堂 ☎0735-44-0480 📍新宮市熊野川町田長54-1 🕒9:00～16:00 ㊟第2水曜 ㊟あり !! JR新宮駅から車で20分
MAP 15 B-3

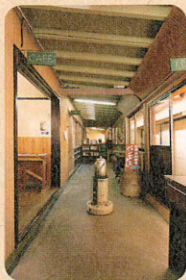


SANSARO CAFEでは、週末を中心にライブなどのイベントやヨガ教室も開催しています。



ランチやおやつに味わいたい おいしいパンのあるところ

天然酵母パンにスイーツ系、お惣菜パンなど
各店自慢の個性豊かな一品は、地元の人にも愛されています。
カフェやテイクアウトでゆったり味わいましょう。



廃校をリノベーションしたノスタルジックな空間



1 本のセレクトは、京都の「ホホホ産」が
手掛ける 2 学校時代の面影が残る空間
でゆったり過ごせるカフェスペース
3 「パン むぎとし」には、店主自作の石
窯で焼く多彩なパンが並ぶ 4 豊かな
自然に囲まれた校舎で心安らくひとと
きを

旧九重小学校が
ブックカフェ&ベーカリーに

bookcafe kujū カフェ

ブックカフェクジュウ

パン むぎとし ベーカリー

廃校になった小学校を「地域の人々が
集う場所に」と改装。地元食材のメ
ニューが味わえるカフェに独自のセ
レクトが評判の書店を併設する
「bookcafe kujū」、天然酵母パンの
製造、販売を行なう「パン むぎとし」
の2店舗が週末と祝日に営業する。

☎0735-30-4862 〇新宮市熊野川町九
重315 ㊤bookcafe kujū 11:00 ~ 17:30、
パン むぎとし 12:00 ~ 売切れ次第終了
㊤bookcafe kujū 金 ~ 日曜、祝日営業、
パン むぎとし 土・日曜、祝日営業
㊤あり !! JR新宮駅から車で40分
MAP 15 A-2

滋味深いパンを楽しむランチ



「パン むぎとし」のパン
をメインにした「book
cafe kujū」のランチプ
レート1100円は、野菜や
鹿肉など地元食材をふ
んだんに使用。+200円
でドリンクセットに



石窯で焼き上げる
天然酵母パン

(左) 小麦の個性が出るという直焼
きのパン (1本) 860円 (右) 自家栽
培する有機小麦の全粒粉とその
酵母で発酵させる全粒粉100 (1本)
860円

パン工房や宿として利用が進む廃校
熊野川町には廃校をリノベーションした宿やパ
ン屋さんなどがほかにもあります。レンタカー
を利用して足を延ばしてみれば。



地元の人に愛されるまちなかのお店

シンプルなおいしさから
ここだけの一品まで



スパイシーチリドッグ129円、こだわりのチキン
カツサンド178円、フルーツサンド172円など、サ
ンドイッチは30種以上とバリエーション豊富

旬素材から作る
多彩な天然酵母パンを



ヒレカツサンド400円、バゲットにベーコンや玉
ねぎを挟むカスケード(ハーフ) 170円

地元で愛される
おしゃれなパンを



生ハムとブリーチーズのサンド420円、いちじくと
くるみのパン740円、発酵バターのカロワッサン
250円などの魅力的なパンが並ぶ

ピーターパン'S

ピーターパンズ

バター香る塩パンや上質な生クリー
ムを使う食パンが人気。リクエスト
を取り入れて展開する種類豊富なサ
ンドイッチやミニサイズの菓子パン
もそろい、幅広い世代に親しまれる。

ベーカリー ☎0735-22-
3101 〇新宮市春日3-9
㊤7:00 ~ 17:00 (売切
れ次第終了) ㊤日曜
㊤あり !! JR新宮駅か
らすぐ MAP 5



ベーカリーキッチン トムトム 新宮本店

ベーカリーキッチン トムトム しんぐらうほんてん

工房を併設した店内には、80種以上
ものバラエティ豊かなパンが並ぶ。な
かでも熊野の気候を活かして旬の果
物や野菜から作る自家製酵母のパン
は、素材の風味豊かな味わいが評判。

ベーカリー ☎0735-22-
0166 〇新宮市井の沢
1-22 ㊤6:00 ~ 18:00
㊤無休 ㊤あり !! JR
新宮駅から徒歩5分
MAP 5



Megane

メガネ

笑顔が素敵な夫婦が営む地元の人気
店。国産石臼挽き小麦を使用し、自家製
酵母でゆっくり発酵させたパン、サンド
イッチ、焼菓子が常時15種類以上並ぶ。
朝食やおやつ、土産にもぴったり。

ベーカリー ☎0735-30-
4872 〇新宮市上本町
2-2-9 ㊤11:00 ~ 18:00
(売切れ次第終了)
㊤月 ~ 水曜
㊤あり !! JR新宮駅か
ら徒歩17分



「パン むぎとし」のパンは、通販や京都の「ホホホ産」でも買うことができます。



新宮 / おいしいパンのあるところ



新宮のすてきなおみやげ みつめました

丁寧に手づくりされるお菓子や個性的なおみくじなど
新宮には温かみあふれるおみやげがたくさん。
すてきな旅の思い出に持ち帰りたいものはかりです。

手元に残しておきたいおみくじ

熊野速玉大社

くまのはやたまたいしゃ
福みくじ / 200円

葉脈が縦に入っており丈夫で横にちぎれにくいことから、縁結びに御利益があるというナギの葉形のおみくじ。身につけるとよいとされる。



【本社】 ☎0735-22-2533 ㊦新宮市新宮1 ㊿6:00～18:00(日の出から日没・季節により変更あり)、授与所は8:00～ ㊿無休 ㊿あり !!JR新宮駅から徒歩18分 MAP5

烏葉茶の風味豊かなゼリー

きやろっと

天台烏葉ゼリー / 1個200円

抗酸化物質を多く含み不老不死の霊薬とされる天台烏葉(てんだいうやく)を使用。お茶の香ばしさと小豆のやさしい甘さが広がるゼリー。



【カフェ】 ☎0735-23-1145 ㊦新宮市大橋通り2-4-2 ㊿9:00～17:30(L.O) ㊿不定休 ㊿あり !!JR新宮駅から徒歩12分 MAP5

生クリームと小豆の相性が抜群

柏堂切畑屋

かしわどうきりはたや
なまどら / 1個162円

和三盆を使った皮はあっさりした味わい。手作りジャムを使用したイチゴ味(季節限定)もある。店内にはほかにも季節ごとのお菓子が並ぶ。



【和菓子】 ☎0735-23-0357 ㊦新宮市蓬萊2-1-39 ㊿9:30～19:30 ㊿不定休 ㊿なし !!JR新宮駅から徒歩5分 MAP5

熊野の森の香りを楽しむ和精油

m'affably

エムアファブリー
木箱入りアロマオイル「熊野の香り」 / 2860円～

100%天然成分のエッセンシャルオイル。熊野杉の枝葉から抽出したものや熊野ヒノキの木材から抽出したものなどがあり、個性が楽しめる。



【アロマオイル】 ☎0735-22-0662 ㊦新宮市緑ヶ丘3-1-29 ㊿火曜 ㊿あり !!JR新宮駅から徒歩15分 MAP15 C-4

素材にこだわる焼菓子

黒潮堂

くろしおどう

「熊野はちみつ」のフィンアンシェ / 1個150円

熊野産の卵やはちみつを使ったフィンアンシェ。ほどよい甘さとバター風味豊かな味わいで地元でも愛されている。うさぎやくまの形もある。



【和菓子と洋菓子】 ☎0735-22-2004 ㊦新宮市新宮7684-72 ㊿9:00～19:00 ㊿火曜・水曜 ㊿なし !!JR新宮駅から徒歩5分 MAP5

大納言小豆が生きる上品な甘味

松葉屋

まつばや

天の川 / 1個90円

3日間かけて家族で手づくりするという琥珀菓子。ふっくらと炊きあげた大納言を歯触りの良い寒天が包み込む。店舗は看板のない民家。



【和菓子】 ☎0735-22-5435 ㊦新宮市船町2-6-2 ㊿8:30～18:00(日曜・祝日は～15:00) ㊿不定休 ㊿なし !!JR新宮駅から徒歩17分 MAP5

本州最南端の蔵元が作る純米酒

尾崎酒造

おざきしゅぞう

太平洋 山廃仕込み 特別純米酒 / 1540円～

太平洋へと注ぐ熊野川沿いに蔵を構え、敷地内の井戸から汲み上げた良質の伏流水を使用。「純米酒大賞2015」の特別純米酒部門で金賞受賞の逸品はワインを思わせる酸味が特徴。



【蔵元】 ☎0735-22-2105 ㊦新宮市船町3-2-3 ㊿8:00～17:00 ㊿日曜・祝日 ㊿あり !!JR新宮駅から徒歩16分 MAP5

新宮産の天台烏葉を配合

徐福公園売店

じよふくこうえんばいてん

徐福茶ティーパック / 24個入り1296円

徐福が探し求めた霊薬といわれる、天台烏葉(てんだいうやく)の葉と熊野の番茶をブレンドした、たんばく質、カリウムを多く含むお茶。



【売店】 ☎0735-21-7672 ㊦新宮市徐福1-4-24 徐福公園内 ㊿8:30～17:00 ㊿無休 ㊿あり !!JR新宮駅からすぐ MAP5

お菓子の名店めぐり

じつはお菓子の名店が集まる新宮市。新宮駅前の観光協会MAP5で配布されるお菓子銘店めぐりマップを手に歩くのも楽しいですよ。



新宮へ行くには？

基点となるJR新宮駅へは各地から特急でアクセス。
観光名所が点在する駅周辺は熊野川の河口部にあたります。
川沿いを上流へ進むと、旧九重小学校や瀧峡エリアです。



どこから	なにで？	ルート	所要時間	ねだん
東京から		羽田空港→JAL→南紀白浜空港→明光バス→白浜駅→特急くろしお→新宮駅	4時間15分～ 5時間30分	37210円
		東京駅→新幹線のぞみ→名古屋駅→特急(ワイドビュー)南紀→新宮駅	5時間15～30分	16360円
大阪から		新大阪駅→特急くろしお→新宮駅	4時間10～35分	7350円
名古屋から		名古屋駅→特急(ワイドビュー)南紀→新宮駅	3時間25～35分	7530円

※ねだんはいずれも通常期。飛行機は普通席、鉄道は普通車指定席(乗継割引を含む)。

市街はレンタサイクルがラク

コンパクトな市街地をめぐるなら自転車がおすすめ。
新宮駅前の新宮市観光協会もしくは新宮駅すぐの徐福公園で、1日500円で9時から17時までレンタルすることができます。

徐福公園 ☎0735-21-7672
新宮市観光協会 ☎0735-22-2840

足を延ばすならレンタカーで快適に

道の駅瀧峡街道熊野川や旧九重小学校方面へ向かうならレンタカーが便利です。ネットからの予約やJRと合わせての利用でお得になるケースもあるので、事前にチェックしてでかけましょう。

駅レンタカー新宮営業所 ☎0735-21-3398
オリックスレンタカー新宮駅前店 ☎0735-23-0543
トヨタレンタカー新宮駅前店 ☎0735-21-7273

新宮市にはこんなお祭りもあります

三輪崎八幡神社例祭 鯨踊り

みわさきはまじんじしゃいさいくじらおどり
県指定文化財、9月中旬



鯨を囲み網でとる様子を表した殿中踊りと、鯨を突く様子を表す鯨踊りの二つを、孔鳥・鈴島をバックに鮮やかな衣装で披露する。
MAP 15 B-4

熊野速玉大社例大祭 御船祭

くまのほやたまたいししゃいさいみふねまつり
国指定文化財、10月16日



熊野速玉大社の御神体を神幸船に積み、熊野川河口から1.6km上流の御船島に渡御する祭り。1800年以上の歴史を持つ。
MAP 15 B-3

御燈祭り

おとうまつり
国指定文化財、2月6日



神倉神社の急な石段を、松明を手に持った2000人余の男たちが一斉に駆け下る。女人禁制で祭りの見学も女性は太鼓橋手前から。
MAP 5

ことりっぷ 新宮 熊野古道

2021年3月発行 発行/和歌山県新宮市商工観光課・新宮市観光協会 制作/昭文社 ことりっぷ編集部

●掲載データは、2021年2月の時点のものです。変更される場合がありますので、ご利用の際は事前にご確認ください。消費税の見直しにより各種料金が変更される可能性があります。そのため施設により税別で料金を表示している場合があります。なお、新型コロナウイルス感染症に関連した各施設の対応・対策により、営業日や営業時間の変更、開業日の変更、公共交通機関の運行予定変更などが想定されます。おでかけになる際は、弊社では補償いたしかねますので、あらかじめご了承ください。●開館時間・営業時間は入館締切またはラストオーダーまでの時刻を基本としています。●休業日については、定休日のみを表示し、臨時休業、お盆や年末年始の休みは除いています。●本誌掲載の地図については 測量法に基づく国土地理院長承認(使用)R2JHs 13-060510 R2JHs 16-060510●許可なく転載・複製することを禁じます。© Shobunsha Publications, Inc. 2021.3③



凡例 ①みる ②たべる ③カフェ ④さう ⑤温泉

新宮
アクセス&お祭り&MAP